

吉林省风景名胜区 整合优化预案

吉林省林业和草原局
吉林省林业调查规划院
2022年10月

前 言

风景名胜区是指具有观赏、文化或者科学价值，自然景观、人文景观比较集中，环境优美，可供人们游览或者进行科学、文化活动的区域。大力发展风景名胜事业，对于维护生态环境、国土风貌和自然文化遗产资源，发展地区经济，扩大对外开放，建设社会主义物质文明和精神文明，满足人民群众日益增长的物质文化生活的需要，具有十分重要的作用。

吉林省风景名胜资源比较丰富，自 1988 年建立松花湖风景名胜区和八大部-净月潭风景名胜区以来，全省共建设风景名胜区 11 个，其中国家级 4 个，省级 7 个，总面积 162373.27 公顷，占全省保护地总面积的 5.07%。有国家“5A”级景区的净月潭，有水域辽阔、状如蛟龙的松花湖，有一眼望三国的珲春防川，以及白山龙山湖、四平山门等享誉国内外的风景名胜区。

自风景名胜区成立以来，历史遗留问题较多，全省 11 个风景名胜区就有 7 个和不同保护地交叉重叠，重叠面积达 73207.75 公顷，还有一些不稳定因素及矛盾掺杂其中，这给风景名胜区及相关各保护地的管理和发展带来了很多困难。作为构建以国家公园为主体的自然保护地体系的重要组成部分，风景名胜区的整合优化是完成自然保护地整合优化方案的最后一块拼图，也是自然保护地整合优化的“再完善”，意义重大。

2022 年 7 月下旬，国家林业和草原局办公室印发《关于做好风景名胜区整合优化预案编制工作的函》（办函保字〔2022〕

99号)并召开风景名胜区整合优化视频工作会,专门部署开展风景名胜区整合优化和保护地预案再完善工作。随后,吉林省林草局召开整合优化预案编制工作部署会议,强调时间节点,抓紧任务落实,整合专班根据规则要求开展了整合优化工作。

整合优化后,全省共有风景名胜区8个,总面积100506.8公顷,占全省保护地总面积的3.20%。

本次风景名胜区整合优化工作以《关于建立以国家公园为主体的自然保护地体系的指导意见》为基本遵循,坚持问题导向、目标导向,尊重历史、实事求是,科学合理界定风景名胜区范围,同时广泛听取了地方政府及各风景名胜区的意见,最终形成《吉林省风景名胜区整合优化预案》。

目 录

前 言	1
第一章 概况	1
1.1 风景名胜区现状	1
1.2 风景名胜区和生态红线对比情况	2
1.3 风景名胜区管理机构设置情况	4
1.4 全省各个风景名胜区简介	5
第二章 风景名胜区存在问题和冲突	10
2.1 风景名胜区与其它自然保护地之间重叠情况	10
2.2 风景名胜区内矛盾冲突情况	11
第三章 风景名胜区整合依据、原则	13
3.1 整合依据	13
3.2 总体要求	14
3.3 整合基本原则	14
第四章 风景名胜区整合方案	15
4.1 整合方案	15
4.2 其他	22
第五章 整合后风景名胜区情况	23
5.1 整合后风景名胜区	23
5.2 风景名胜区范围调整	24
5.4 风景名胜区变化	26
第六章 影响和效益评价	29

6.1 生态效益	29
6.2 经济效益	29
6.3 社会效益	30

第一章 概况

1.1 风景名胜区现状

全省共有 11 个风景名胜区，审批总面积 162373.27 公顷，其中国家级风景名胜区 4 个，省级风景名胜区 7 个。总面积占全省保护地总面积的 5.07%。

按照风景名胜区主要特征（自然、人文、自然人文综合）进行划分归类，我省风景名胜区类型有两个，其中自然类有 5 个，自然人文综合类有 6 个；按用地规模分，小型风景名胜区（<2000 公顷）2 个，中型风景名胜区（2100-10000 公顷）5 个，大型风景名胜区（10100-50000）3 个，特大型风景名胜区（50000 公顷以上）1 个。

详见表 1-1。

表 1-1 吉林省风景名胜区现状表

单位：公顷

序号	风景名胜区名称	级别	面积	风景名胜区类型
	汇总		162373.27	
1	八大部-净月潭风景名胜 区	国家级	10615.68	自然人文类
2	松花湖风景名胜区	国家级	56865.63	自然类
3	仙景台风景名胜区	国家级	3226.26	自然类
4	防川风景名胜区	国家级	13894.44	自然人文类
5	四平市叶赫-山门风景名 胜区	省级	18625.01	自然人文类
6	六顶山风景名胜区	省级	5199.55	自然人文类
7	满天星风景名胜区	省级	5669.61	自然类
8	白山市龙山湖省级风景 名胜区	省级	41915.7	自然人文类
9	白山市青山湖省级风景 名胜区	省级	821.2	自然人文类
10	白山市长白山迷宫省级 风景名胜区	省级	36.53	自然类
11	集安鸭绿江风光带-五女 峰风景名胜区	省级	5503.66	自然类

1.2 风景名胜区和生态红线对比情况

以“三区三线”划定后的生态红线为基础，全省风景名胜区在生态红线内 110005.44 公顷，占风景名胜区总面积的 67.75%，生态红线外面积 52367.83 公顷，占风景名胜区总面积的 32.25%。生态红线外部分主要是城镇建成区、矿业权、村庄，耕地等。详见表 1-2。

表 1-2 风景名胜区占生态红线范围表

单位：公顷

序号	风景名胜区名称	面积	生态红线内面积	占比	生态红线外面积	占比
	汇总	162373.27	110005.44	67.75%	52367.83	32.25%
1	八大部-净月潭风景名胜区	10615.68	7908.94	74.5%	2706.74	25.5%
2	松花湖风景名胜区	56865.63	27688.06	48.69%	29177.57	51.31%
3	仙景台风景名胜区	3226.26	2850.77	88.36%	375.49	11.64%
4	防川风景名胜区	13894.44	9446.83	67.99%	4447.61	32.01%
5	四平市叶赫-山门风景名胜区	18625.01	16039.69	86.12%	2585.32	13.88%
6	六顶山风景名胜区	5199.55	0	0%	5199.55	100%
7	满天星风景名胜区	5669.61	5264.77	92.86%	404.84	7.14%
8	白山市龙山湖省级风景名胜区	41915.7	36356.6	86.74%	5559.1	13.26%
9	白山市青山湖省级风景名胜区	821.2	54.81	6.67%	766.39	93.33%
10	白山市长白山迷宫省级风景名胜区	36.53	10.51	28.77%	26.02	71.23%
11	集安鸭绿江风光带-五女峰风景名胜区	5503.66	4384.46	79.66%	1119.2	20.34%

1.3 风景名胜区管理机构设置情况

全省 11 个风景名胜区机构见表 1-3

表 1-3 吉林省风景名胜区管理机构现状表

序号	保护地名称	管理机构名称	现行隶属部门	管理机构级别	人员编制
1	八大部-净月潭 风景名胜区	长春净月高新技术 产业开发区林业和 园林局	长春净月高新技 术产业开发区	处级	18
2	松花湖风景名 胜区	待定			
3	仙景台风景名 胜区	和龙市仙景台国家 风景名胜区管理中 心	和龙市林业局	科级	5
4	防川风景名 胜区	珲春市林业局自然 保护地管理科	珲春市林业局	科级	6
5	四平市叶赫-山 门风景名 胜区	四平市铁东区林业 和水利局	四平市铁东区人 民政府	科级	
6	六顶山风景名 胜区	敦化六顶山文化旅 游区管理委员会	敦化市林业局		
7	满天星风景名 胜区	汪清县满天星国家 森林公园管理中心	汪清县林业局	科级	6
8	白山市龙山湖省 级风景名 胜区	浑江区林业局	白山市林业局		
9	白山市青山湖省 级风景名 胜区	浑江区林业局	白山市林业局		
10	白山市长白山迷 宫省级风景名 胜区	无	无		
11	集安鸭绿江风光 带-五女峰风景 名胜区	无	无		

1.4 全省各个风景名胜区的简介

吉林具有丰富、优势和得天独厚的旅游资源,自然景观千姿百态,人文景观独具特色。全省共有 11 个风景名胜区,分布于 6 个地区 9 个市县。

八大部 - 净月潭风景名胜区由位于长春市城区伪满皇宫、伪国务院及其下属伪“八大部”等历史建筑街区构成的“八大部”



风景区和净月潭风景区两部分组成。1988 年被国务院批准晋升为国家级风景名胜区,其中净月潭风景区位于吉林省长春市东南部长春净月经济开发区,距市中心人民广场仅 18 公里,森林覆盖率达到 96% 以上。净月潭因形似弯月状而得名,与台湾日月潭互为姊妹潭。



松花湖风景名胜区是吉林省著名旅游景区。景区位于吉林省吉林市丰满区南郊,距主城区 15 公里,1988 年被国务院批准晋升为国家级风景名胜区。1994 年 6 月,江泽民总书记题词:“青山绿水松花湖”。风景区水域辽阔,湖叉繁多,状如蛟龙。湖形呈狭长形,最宽处 10 公里,湖区面积 554 平方公里,平均水深 22 米,最深处达 77.5 米,最大蓄水量 108 亿立方米,松花湖以

得天独厚的地理位置，四季分明的气候条件，明媚秀丽的湖光山色吸引了大量国内外游客。

仙景台风景名胜区是2002年国务院批准的与黄山、泰山齐名的第四批国家级风景名胜区，已载入《中国名胜古迹地图册》，



《中国地图册》，《中国交通旅游地图册》等全国地图册中名扬四海。国家级风景名胜区仙景台风景区，位于吉林省延边朝鲜族自治州和龙市境内，距和龙市区30公里，距州府延吉市100公里。仙景台风景名胜区海拔高度920米，共有15处景区，其中有仙景台、高丽峰、骆驼峰、美景峰、金龟峰、独秀峰、北斗七星佛庙遗址、壮士洞、甘露泉、龙仙潭、到仙池、盘龙松、弓龙松、招仙松、三佛松等等。



防川位于中朝和朝俄界河图们江的日本海入海口，人称“东方第一村”，即防川村，是中朝俄交界的鼎足地带。登高远眺，

三国风光尽在咫尺，是位于长吉图开发开放先导区最东端的景区。在这里，您可以体验“鸡鸣闻三国，犬吠惊三疆，花开香四邻，笑语传三邦”的感受，领略欧亚交汇的异域风情。2002年5月，吉林省防川风景名胜区经国务院批准列入第四批国家级风景名胜区名单。



四平市叶赫 - 山门风景名胜
区位于四平市铁东区山门镇和叶
赫镇，坐落在吉林省四平市外东
南方，迎面是被一劈为二的半边

山门，因形得名的被当地人唤为“半拉山门”，入其内部，便可
得其精华所在。它由杏花山、德仁堂山和山门水库组成。以自然
景观为主，真山真水，加上人文景观，风景秀丽，景色宜人，是
四平近郊闻名的旅游胜地。号称绵亘千里的“长白大门”。曾被
清政府誉为“龙兴之地”。1993年由省住建厅列为省级风景名
胜区，由叶赫 - 山门和石佛山两大部分组成。

六顶山省级风景名胜区位
于延边州敦化市，2004年由省政
府批准列为省级风景名胜区。景
区内有国家级文物保护单位--



渤海国古墓群以及东北亚地区最大的佛教尼众寺院--正觉寺。

满天星风景名胜区 1995 年被省人民政府列为省级风景名胜
区，位于汪清县百草沟镇，是汪清县满台城水电站拦河大坝建成



后形成的以人工湖为中心的风景
区，风景区和满天星国家森林公
园完全重叠，风景区内的天星湖
湖面长 18 公里，面积 10.5 平方

公里。景区内植被保护完好，森林覆盖率达到 90%，景区在群山

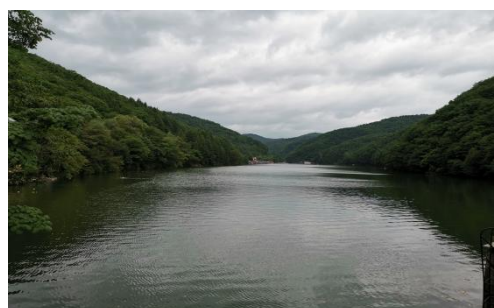
环抱之中，山峦叠嶂，林木苍翠，景色宜人，具有“水旷、山幽、林秀、雪佳”的特色。



白山市龙山湖省级风景名胜
区位于中朝两国边境，鸭绿江中游
的云峰库区，和吉林原麝国家级自
然保护区以及龙山湖国家森林公

园大部分重叠。风景区区域面积大，总面积达 41915.7 公顷（水面全长 90 公里，最宽处 2,075 米，平均水深 40-60 米，最高水位海拔 318.75 米，总库容量 37 亿立方米，湖水面积为 16500 公顷），景观独特，是旅游观光的好去处。景区年接待游客达 8 万余人次。1999 年被省政府列为省级风景名胜区。

白山市青山湖省级风景名胜
区地处吉林省东南部长白山腹地的
北山区域，距白山市区 2 公里，
位于东经 126° 18' 至 126° 23'



北纬 41° 48' 至 41° 53'，是青沟子水库形成的人工湖泊，湖面长 1 公里，宽 200 米，平均水深 20 米，水域面积 20 多万平方米，总库容量 250 多万立方米。



白山市长白山迷宫省级风景
名胜区位于白山市浑江区六道江
镇，面积为 36.53 公顷，属喀斯特
地貌的边缘地带。是由 6 亿年前水

蚀石灰石构成的半地下式岩溶溶洞。

集安鸭绿江风光带-五女峰风景名胜区位于吉林省集安市北部，和五女峰国家森林公园完全重叠和吉林集安国家级自然保护区部分重叠。2007年7月由吉林省人民政府列为省级风景名胜区。区内有挺拔俊美的少女峰、玉女峰、秀女峰、春女峰、参女峰，森林覆盖率达95%，是关东三宝人参、鹿茸、貂皮的产地，也是野菜、山果、山珍的故乡。



第二章 风景名胜区存在问题和冲突

2.1 风景名胜区与其它自然保护地之间重叠情况

全省涉及和其它保护地交叉重叠的风景区有 7 个，重叠面积 73207.75 公顷，其中和 3 个自然保护区重叠 14768.15 公顷，和 9 个森林公园重叠 58439.6 公顷。详见表 2-1。

表 2-1 风景名胜区和其它保护地重叠面积情况表

单位：公顷

序号	风景名胜区名称	级别	重叠自然保护地名称	类型	级别	重叠面积
	汇总					73207.75
1	防川风景名胜区	国家级	吉林图们江国家森林公园	森林自然公园	国家级	9514.15
2	满天星风景名胜区	省级	吉林满天星国家森林公园	森林自然公园	国家级	5264.79
3	白山市龙山湖省级风景名胜区	省级	吉林白山原麝国家级自然保护区	自然保护区	国家级	9736.1
			吉林龙山湖国家森林公园	森林自然公园	国家级	14012.79
			吉林老梁山省级森林公园	森林自然公园	省级	34.06
4	松花湖风景名胜区	国家级	朱雀山国家森林公园	森林自然公园	国家级	1811.43
			吉林拉法山国家森林公园	森林自然公园	国家级	4672.73
			吉林旺起省级森林公园	森林自然公园	省级	0.27
5	集安鸭绿江风光带-五女峰风景名胜区	省级	吉林集安五女峰国家级自然保护区	自然保护区	国家级	4383.45
6	八大部-净月潭风景名胜区	国家级	吉林净月潭国家森林公园	森林自然公园	国家级	7796.07
7	四平市叶赫-山门风景名胜区	省级	吉林四平山门中生代国家级自然保护区	自然保护区	国家级	648.6
			吉林四平半拉山国家森林公园	森林自然公园	国家级	15333.31

2.2 风景名胜区内矛盾冲突情况

风景名胜区内矛盾冲突主要是指保护价值低的城镇建成区、村庄等人类活动密集区域，以及根据国土空间规划纳入城镇开发边界的各类开发区、工厂和已建、拟建项目设施及用地。这些矛盾冲突和历史遗留问题涉及到各方利益，如果处理不好会严重制约风景名胜区未来生态管护和综合效益的发挥，造成利益双方的关系紧张，给风景区的未来发展埋下隐患。

2.2.1 城镇建成区

风景名胜区内有城镇建成区 593 个，面积 1318.99 公顷，人口 18323 人。

2.2.2 连片稳定耕地

风景名胜区内有连片稳定耕地 10933.97 公顷。

2.2.3 成片人工集体商品林

风景名胜区内共有人工集体商品林 3391.62 公顷。

2.2.4 矿业权

风景名胜区内共有矿业权 74 个，面积 16806.65 公顷。

2.2.5 村庄和人口

风景名胜区共有自然村 828 个，面积 1147.09 公顷，人口 29378 人。

详见表 2-2。

表 2-2 吉林省风景名胜区内矛盾冲突情况表

单位：个、公顷、面积、人

名称	级别	连片稳定耕地	人工集体商品林	矿业权		城镇建成区			村庄		
		面积	面积	数量	面积	数量	面积	人口	数量	面积	人口
合计		10933.94	3391.62	76	16806.65	593	1318.99	18323	827	1144.39	29378
八大部-净月潭风景名胜区	国家级	337.42	64.72	4	735.19	574	953.2	1500	723	215.65	3000
松花湖风景名胜区	国家级	4670.8	1931.73	13	129.06	9	263.25	14174	30	556.01	10264
仙景台风景名胜区	国家级	31.5	233.2			1	0.83	6	1	1.97	14
防川风景名胜区	国家级	2813.92	11.91			1	71.54	1665	7	126.4	2108
四平市叶赫-山门风景名胜区	省级	934.05	0.73	26	3282.44	1	3.81	245	27	12.31	6674
六顶山风景名胜区	省级	1683.44	135.82	1	308.91	1	11.1	286	9	162.39	4097
满天星风景名胜区	省级	187.03	46.44	9	1512.77	1	0.58		3	28.82	659
白山市龙山湖省级风景名胜区	省级	250.15	722.46	17	9456.33	2	13.67	354	7	26.44	2445
白山市青山湖省级风景名胜区	省级	18.15	183.62	3	122.13	1	0.55	93	1	14.84	87
白山市长白山迷宫省级风景名胜区	省级	6.46	12.4						1	0.01	
集安鸭绿江风光带-五女峰风景名胜区	省级	1.05	48.59	1	1259.82	2	0.46		19	2.25	30

第三章 风景名胜区整合依据、原则

3.1 整合依据

(1) 《风景名胜区条例》

(2) 中共中央办公厅 国务院办公厅印发《关于建立以国家公园为主体的自然保护地体系的指导意见》的通知(中办发〔2019〕42号)；

(3) 自然资源部 国家林业和草原局《关于做好自然保护区范围及功能分区优化调整前期有关工作的函》(自然资函〔2020〕71号)

(4) 自然资源部 国家林业和草原局《关于生态保护红线自然保护地内矿业权差别化管理的通知》(自然资函〔2020〕861号)

(5) 自然资源部办公厅 国家林业和草原局办公室《关于生态保护红线划定中有关空间矛盾处理规则的补充通知》(自然资办函〔2021〕458号)

(6) 国家林业和草原局办公室《关于做好风景名胜区整合优化预案编制工作的函》(办函保字〔2022〕99号)；

(7) 吉林省贯彻落实《关于建立以国家公园为主体的自然保护地体系的指导意见》实施方案；

(8) 林草湿数据与第三次全国国土调查数据对接融合数据(2020年)；

(9) 风景名胜区现状矢量数据；

(10) 2022年8月“三区三线”划定后数据。

3.2 总体要求

以习近平生态文明思想为指导，以《关于建立以国家公园为主体的自然保护地体系的指导意见》为基本遵循，坚持问题导向、目标导向，坚持尊重历史、实事求是，科学合理界定风景名胜区范围，有效解决风景名胜区范围边界不清、与其他自然保护地交叉重叠、保护管理中矛盾冲突等历史遗留问题，确保重要生态系统、风景名胜资源、自然与人文景观得到有效保护。

3.3 整合基本原则

一是风景名胜区体系整体保留、名称不变。

二是与生态保护红线进行有效衔接，风景名胜区中属于生态功能极重要、生态极脆弱的区域，符合生态保护红线管控要求的，划入生态保护红线，其他区域不划入生态保护红线，已划入生态保护红线的区域原则上不调整。

三是按照“一个保护地、一套机构、一块牌子”要求，风景名胜区与其他自然保护地一起进行整合优化，解决自然保护地交叉重叠、历史遗留等问题。

四是衔接“三区三线”划定和各地国土空间规划编制。

第四章 风景名胜区整合方案

4.1 整合方案

(1) 八大部 - 净月潭风景名胜区

八大部—净月潭风景名胜区和净月潭国家森林公园大部分重叠。按照整合优化规则，本次将净月潭国家森林公园整合归并到风景名胜区。并将森林自然公园补入部分予以调入，同时按照规则将保护价值低且人口密集、不破坏核心资源价值的区域调出风景区。共计调出 269.69 公顷，调入 304.69 公顷。

净月潭风景名胜区整合前后示意图

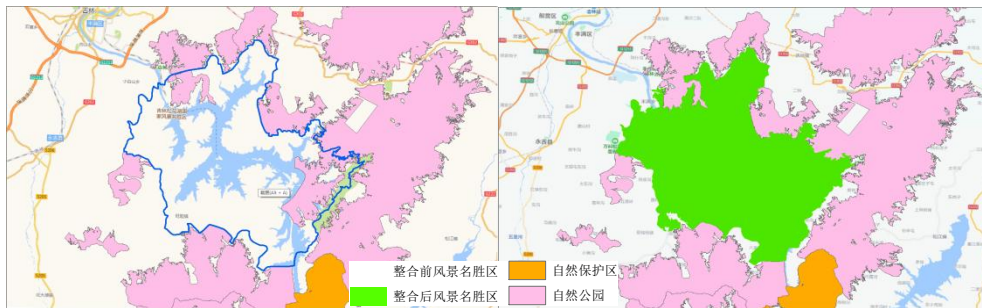


(2) 松花湖风景名胜区

该风景名胜区与吉林朱雀山国家森林公园、吉林拉法山国家森林公园以及旺起省级森林自然公园重叠共计 6484.43 公顷，重叠部分森林资源丰富，其中风景区和朱雀山国家森林公园的重叠区域是森林公园的重要景观组成部分，为保持朱雀山国家森林公园的景观完整性和可持续性，更好的保护管理和统一规划，本次整合优化过程中将风景区和朱雀山国家森林公园的重叠

部分整合归并到朱雀山森林公园中，面积 1811.42 公顷；风景区和旺起省级森林公园重叠部分 0.27 公顷按照边界整合到森林公园内；风景区和拉法山重叠部分整合到风景名胜区；剩余部分按照风景名胜区整合规则进行整合，调出了城镇建成区和村庄等人员密集区域，并连带调出造成的孤岛和天窗等面积 806.75 公顷，涉及人口 1.19 万人。以上共计调出 2618.44 公顷。

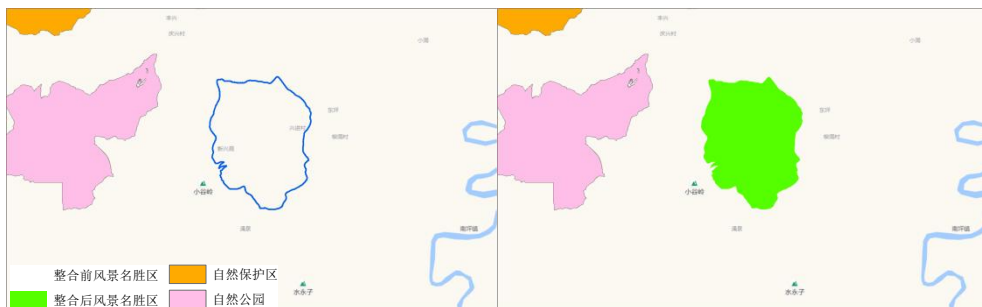
松花湖风景名胜区整合前后示意图



(3) 仙景台风景名胜区

仙景台风景名胜区与其他保护地无交叉重叠情况，在此次风景名胜区整合优化工作中，为保证风景名胜区完整性，拟维持现有范围，不做调整。

仙景台风景名胜区整合前后示意图



（4）防川风景名胜区

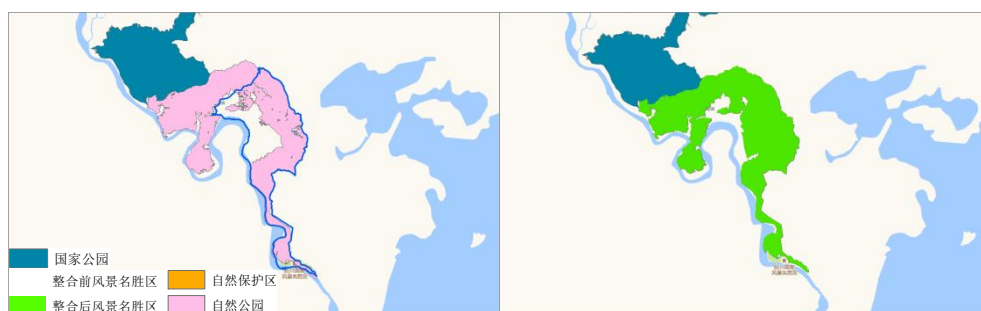
该风景名胜区与吉林图们江国家森林公园大部分重叠，此次整合优化工作，考虑到风景名胜区（1998年）较森林公园（2002年）设立时间早，地处防川边境，蕴藏着丰富的自然旅游资源 and 人文旅游资源，不但有“鸡鸣闻三国，犬吠惊三疆”的一眼望三国景点，还有金玉生辉、碧水环绕的绿洲沙漠，为保持生态系统完整性，有效解决保护地重叠等各方面冲突问题，从资源禀赋和国际影响力方面考虑，将森林公园和风景区重叠部分整合为防川风景名胜区。

吉林图们江国家森林公园剩余非重叠部分北部和东北虎豹国家公园交界，西南紧邻大马哈鱼栖息的重要生境—图们江，并与朝鲜隔江相望，东北与俄罗斯接壤。范围内的森林生态系统是中华秋沙鸭、虎头海雕、白尾海雕、丹顶鹤等重点保护物种的重要迁徙生境，具有区位重要性、自然景观多样性和原真性、物种濒危性、生态系统的脆弱性等特点。

范围内不仅拥有自然风景、人文景观、生物多样性等资源，同时还拥有独特的边境风光、民族风情，是一个综合的文化形态的反应和体现。因此，本次整合优化也将其一并整合到防川国家级风景名胜区，把优质的自然资源和人文资源汇集到一起，有利于形成相对完整的生态系统和物种保护体系，具有较高的文化价值和生物多样性保护价值。

具体调整情况如下：调出经科学评估地块 1643 公顷，（见《珲春市保护地整合优化方案》调整区块 6-7，6-8 及村庄），调出超出国界范围地块 233.80 公顷，调出圈河口岸发展预留区 404.15 公顷；最后将图们江国家森林公园拆分剩余的 8994.93 公顷整合归并到防川风景名胜区。

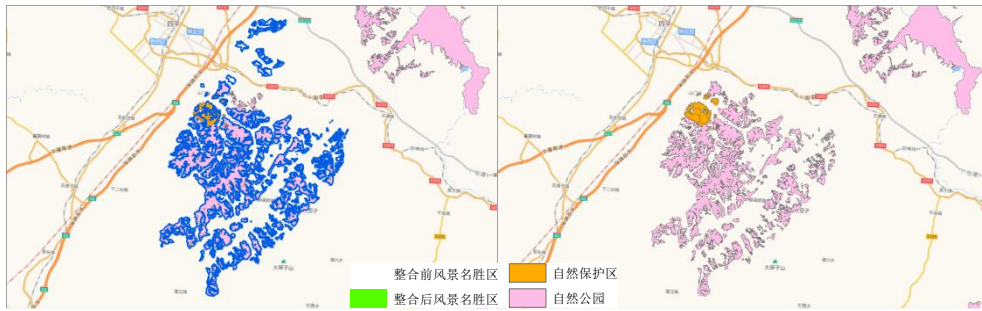
防川风景名胜区整合前后示意图



（5）四平市叶赫-山门风景名胜区

自批复以来，该省级风景名胜区一直未按照批复建立编制机构、未做边界划分、未编制总体规划和详细规划，也无档案管理。与吉林四平山门中生代火山国家级自然保护区、吉林四平半拉山国家森林公园位置高度重叠，依据保护级别和设立时间先后等因素，拟将风景名胜区与保护区和森林自然公园交叉重叠部分优化整合到这两个保护地内，剩余北侧位于“吉林四平半拉山国家森林公园”范围外的零散区域，经评估不具备保护利用价值，拟调出。

四平市叶赫-山门风景名胜区整合前后示意图



(6) 六顶山风景名胜区

该风景名胜区没有和周边保护地交叉重叠，经与当地政府沟通，确定保留六顶山风景名胜区。

六顶山风景名胜区整合前后示意图



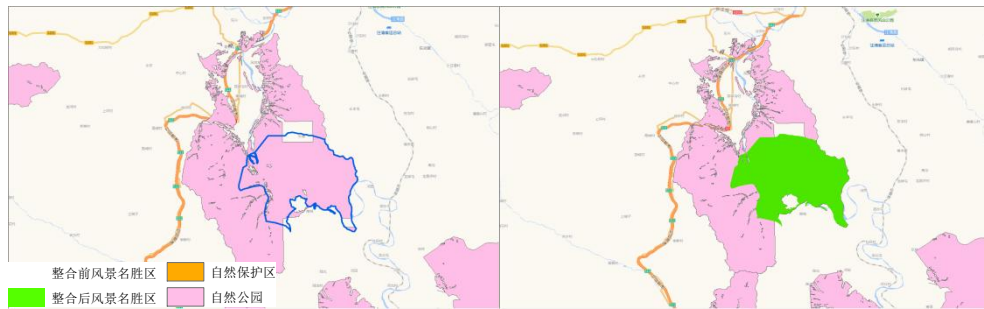
(7) 满天星风景名胜区

和满天星国家森林公园完全重叠，重叠部分风景优美，景色怡人，剩余部分森林资源丰富，人文景观、风景名胜较少，当地政府考虑今后人们对生态旅游的需求，为充分发挥自然景观特点，加快该县文旅产业发展，促进一二三产业融合，助推经济社会持续平稳健康发展，拟将满天星国家森林公园拆分为森林公园和风景区两部分进行管理建设。拆分后，风景名胜区按照规则调出了矿业权 7.43 公顷和与行政界不符的地块 3.65 公顷，同时将满天星国家森林公园分割后的靠近满天星风景

名胜区的孤岛 58.45 公顷，整合到满天星风景名胜区中。

此次整合后满天星风景名胜区面积 5716.98 公顷，满天星国家森林公园面积调整为 10665.88 公顷。

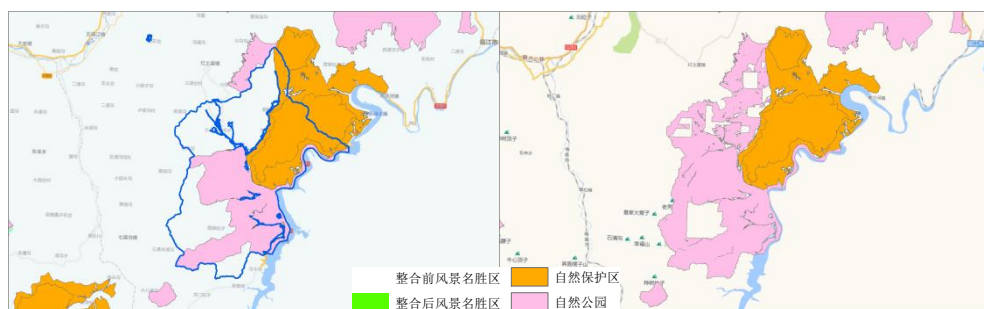
满天星风景名胜区整合前后示意图



(8) 白山市龙山湖省级风景名胜区

该风景名胜区与原麁国家级自然保护区、龙山湖国家森林公园、老梁山省级森林自然公园交叉重叠，考虑到白山市浑江区已拥有青山湖和长白山迷宫两个省级风景名胜区，因此拟将龙山湖风景名胜区整合归并到附近保护地，即与吉林白山原麁国家级自然保护区和龙山湖国家森林公园、老梁山省级森林自然公园重叠部分拟直接转化到相应保护地，剩余面积在“三区三线”划定工作中大部分被划入了生态保护红线，并已经进行了调整，因此，在本次整合优化过程中，承接“三区三线”调整成果，将剩余面积在生态红线内的部分，归并到龙山湖国家森林公园。

白山市龙山湖省级风景名胜区整合前后示意图



(9) 白山市青山湖省级风景名胜区

白山市人民政府结合青山湖生态文化旅游度假区项目，正在对《白山市青山湖省级风景名胜区总体规划》进行修编，将青山湖生态文化旅游度假区项目在符合要求的前提下纳入总体规划，目前《总体规划》初稿已经完成，并已经公示结束，本次整合优化工作拟在遵循整合优化规则的前提下，按照修编后的总体规划范围进行整合优化。

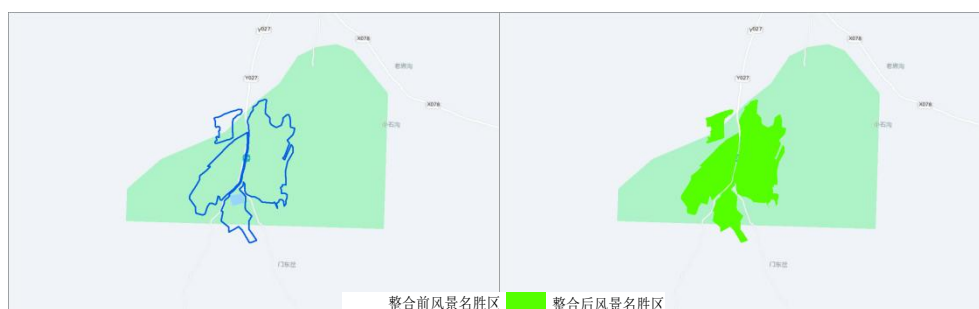
白山市青山湖省级风景名胜区整合前后示意图



(10) 白山市长白山迷宫省级风景名胜区

该风景名胜区面积较小，周边没有保护地交叉重叠，经与当地政府沟通，确定保留白山市长白山迷宫省级风景名胜区。

白山市长白山迷宫省级风景名胜区整合前示意图

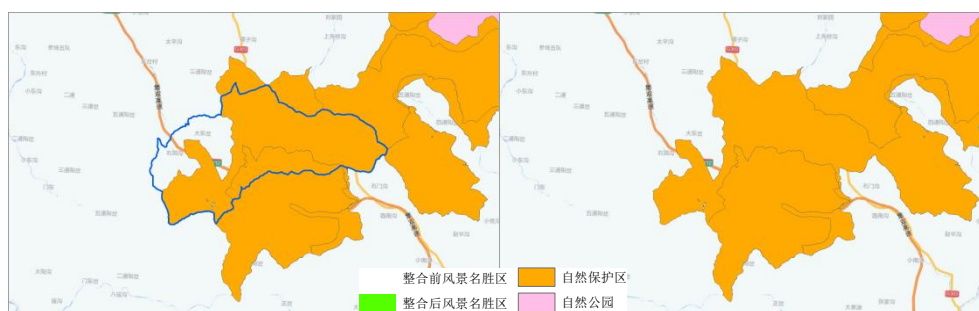


(11) 集安鸭绿江风光带-五女峰风景名胜区

该省级风景名胜区与五女峰国家森林公园完全重叠，与吉林集安国家级自然保护区部分重叠。在前期保护地整合优化过程中，

已将上述森林公园和保护区整合为吉林集安五女峰国家级自然保护区，同时按照规则将其中矛盾问题调出了保护地和生态红线。本次整合优化承接前期整合优化的结果，同时按照“省级风景名胜区与国家级自然保护区交叉重叠原则上整合为国家级自然保护区”整合优化规则，将该风景名胜区整合优化为吉林集安五女峰国家级自然保护区。

集安鸭绿江风光带-五女峰风景名胜区整合前后示意图



4.2 其他

本次风景名胜区调整范围内不涉及空间矛盾冲突已经列入中央环保督查、违建别墅清理整治、小水电清理整治、自然保护地绿盾行动等整改问题。同时，风景名胜区整合优化是以“三区三线”划定成果为依据开展的，整合过程中没有改变“三区三线”范围，没有产生新的空间矛盾冲突。

第五章 整合后风景名胜区情况

5.1 整合后风景名胜区

依据指导意见及风景名胜区整合优化规则，整合优化后，全省风景名胜区数量共计 8 个，总面积 100506.8 公顷。其中，国家级风景名胜区 4 个，面积计 88732.54 公顷；省级风景名胜区 4 个，面积 11774.26 公顷。详见表 5-1。

表 5-1 调整前后风景名胜区变化表

单位：个、公顷

保护地名称	调整前			调整后			变化	
	级别	数量	面积	级别	数量	面积	数量	面积
合计		11	162373.27		8	100506.8	-3	-61866.47
八大部-净月潭风景名胜区	国家级	1	10615.68	国家级	1	10650.68		35
松花湖风景名胜区	国家级	1	56865.63	国家级	1	54247.19		-2618.44
仙景台风景名胜区	国家级	1	3226.26	国家级	1	3226.26		
防川风景名胜区	国家级	1	13894.44	国家级	1	20608.41		6713.97
四平市叶赫-山门风景名胜区	省级	1	18625.01				-1	-18625.01
六顶山风景名胜区	省级	1	5199.55	省级	1	5199.55		0
满天星风景名胜区	省级	1	5669.61	省级	1	5716.98		47.37
白山市龙山湖省级风景名胜区	省级	1	41915.7				-1	-41915.7
白山市青山湖省级风景名胜区	省级	1	821.2	省级	1	821.2		0
白山市长白山迷宫省级风景名胜区	省级	1	36.53	省级	1	36.53		0
集安鸭绿江风光带-五女峰风景名胜区	省级	1	5503.66				-1	-5503.66

由表中可以看出，整合优化后，风景名胜区数量减少了 3 个，面积减少了 61866.47 公顷。其中转化为其它保护地 67856.06 公

顷，调出 3368.48 公顷，由其它保护地转化为风景区 9353.6 公顷，调入 4.47 公顷。具体见附表 2 以及范围调整情况。

5.2 风景名胜区范围调整

1、调出风景名胜区的地块情况

全省共计有 7 个风景名胜区调出 3368.48 公顷，其中 2561.73 公顷是在“三区三线”划定过程中已经调出生态红线的范围，符合本次调整要求而承接上次的调整成果，剩余 806.75 公顷是在本次整合优化过程中，按照规定调整的保护价值低、人类活动密集的区域。

还有 4 个风景区转化、拆分（调出）为其它保护地面积 67856.06 公顷，见表 5-2。

表 5-2 吉林省风景名胜区调出情况明细表

单位：公顷

类型	面积	人口	城镇建成区面积	村庄面积	稳定耕地面积	人工集体商品林面积	矿业权面积
调出地块合计	71224.54	26173	416.57	329.7	1359.23	845.73	14008.01
风景区调出部分	3368.48	16425	398.63	288.04	173.70	43.53	7.43
风景区转化为其他自然保护地	67856.06	9748	17.94	41.66	1185.53	802.20	14000.58

2、调入风景名胜区的地块情况

调入风景名胜区的地块是由重叠区域的自然公园转化为风景区时带入的，增加面积为 9353.6 公顷，同时将其中的天窗补充进入风景区 4.47 公顷。见表 5-3。

表 5-3 吉林省风景名胜区调入情况明细表

单位：公顷

类型	面积	人口	城镇建成区面积	村庄面积	稳定耕地面积	人工集体商品林面积	矿业权面积	开发区面积
调入地块合计	9358.08	0	2.38	8.69	10.16	5.96		
风景区调入部分	4.47			1.12	0.04			
自然公园转化为风景区	9353.6		2.38	7.57	10.12	5.96		

5.4 风景名胜区变化

5.4.1 风景名胜区转化为其它保护地

按照规则，本次整合优化拟将 3 个省级风景名胜区转化为其它保护地，其中的调出面积均是在“三区三线”划定工作中调出的范围，转化前风景名胜区面积 66044.37 公顷，转化后各保护地总面积 83283.68 公顷。见表 5-4。

表 5-4 风景名胜区转化为其它保护地统计表

单位：个、公顷

序号	调整前风景名胜区名称	级别	转化前面积	转化后保护地名称	级别	转化后面积
合计			66044.37			83283.68
1	白山市龙山湖省级风景名胜区	省级	9736.1	吉林白山原麝国家级自然保护区	国家级	21066.61
			26603.13	吉林龙山湖国家森林公园	国家级	26636.39
			34.06	吉林老梁山省级森林公园	省级	2107.02
			5542.41	调出		0
2	四平市叶赫-山门风景名胜区	省级	648.6	吉林四平山门中生代国家级自然保护区	国家级	967.04
			15333.31	吉林四平半拉山国家森林公园	国家级	15719.27
			2643.1	调出		0
3	集安鸭绿江风光带-五女峰风景名胜区	省级	4383.44	吉林集安五女峰国家级自然保护区	国家级	16787.35
			1120.22	调出		0

5.4.2 其它保护地转化为风景名胜区

本次有 2 个国家森林自然公园和国家级风景名胜区重叠，按照规则，将其转化为风景名胜区。转化前加上风景区重叠面积共计 51108.13 公顷，转化后面积 31259.09 公顷。见表 5-5。

表 5-5 其它保护地合并转化为风景名胜区统计表

单位：个、公顷

序号	调整前保护地名称	级别	转化前面积	合并转化后风景名胜区名称	级别	调整优化后面积
合计			51108.13			31259.09
1	吉林图们江国家森林公园	国家级	18509.07	防川风景名胜区	国家级	20608.41
2	防川风景名胜区	国家级	13894.44			
3	吉林净月潭国家森林公园	国家级	8096.29	八大部-净月潭风景名胜区	国家级	10650.68
4	八大部-净月潭风景名胜区	国家级	10608.33			

5.4.3 风景名胜区和保护地之间的拆分转化

本次拟将松花湖风景名胜区和朱雀山国家森林公园重叠部分拆分归并到公园内，同时将拉法山国家森林公园与风景区重叠部分整合归并到风景区内，剩余部分按照规则进行调整。将满天星国家森林公园和满天星风景名胜区重叠部分由森林公园拆分到风景名胜区。具体见表 5-6。

表 5-6 风景名胜区和保护地之间拆分转化统计表

单位：个、公顷

序号	调整前风景名胜区名称	级别	转化前面积	拆分转化面积	调整后保护地名称	级别	调整优化后面积
1	松花湖风景名胜区	国家级	56865.64	1811.43	朱雀山国家森林公园	国家级	6199.2
				0.27	吉林旺起省级森林自然公园	省级	18636.36
				54247.19	松花湖风景名胜区	国家级	54247.19
				806.75	调出		0
2	吉林拉法山国家森林公园	国家级	105625.88	100953.15	吉林拉法山国家森林公园	国家级	100953.15
				4672.73	松花湖风景名胜区	国家级	54247.19
3	吉林满天星国家森林公园	国家级	15989.14	10665.88	吉林满天星国家森林公园	国家级	10665.88
				5423.06	满天星风景名胜区	省级	5716.98

第六章 影响和效益评价

风景名胜区整合优化是自然保护地整合优化的重要内容，是有效解决风景名胜区范围边界不清、交叉重叠和矛盾冲突等历史遗留问题的一项十分重要的工作。整合优化后，风景名胜区的管理将逐渐步入正轨，各项工作得以有序开展，对今后风景区的合理保护开发利用有着重要的意义。

6.1 生态效益

整合优化后，解决了风景名胜区内现实矛盾冲突，降低了外部干扰，随着风景名胜区机构设置和管理职能的不断完善，风景名胜区的景观多样性可得到保持和提高，森林群落的自然演替得到了保护。同时通过对风景名胜区内生态环境、景观资源、游憩观赏、土地使用等多种要素的保护利用协调，进行积极的管护和主动的营造，会有效提升景区的生态环境质量，野生动植物生存环境不断改善，种群数量和质量将会显著增加增强，为社会各项事业全面进步起到了巨大的生态支持和生态保证作用。

6.2 经济效益

整合优化后使全省各风景名胜区的发展更切合当地实际，直接减少了人为活动对风景名胜区的干扰，切实解决风景名胜区划建之初的历史遗留问题，亦能够有效地保护生物多样性，实现社会经济可持续发展。并且通过风景名胜区的建设，建立与资源环

境保护相统一的现代旅游服务业体系，不断提升风景名胜区的知名度和影响力，在切实保护好风景名胜区资源的前提下，结合风景名胜区的不同特点，开展生态优先，绿色发展，拉动地方旅游经济相关产业，促进当地经济水平的提高和综合实力的增强，实现经济效益和社会效益的双赢。

6.3 社会效益

风景名胜区有着丰富的人文景观、历史文化、得天独厚的自然地理条件，通过整合优化，解决了历史遗留问题，明确了风景名胜区管理属性，其丰富的自然资源、景观资源又成为科学研究、教学实习的理想场所。同时风景名胜区的旅游业和生态农业还将带动风景名胜区周边经济社会转型发展，对保护历史文化、弘扬地方特色，创新风景名胜区管理方式，协调环境保护、旅游发展、民生事业之间的关系起到了积极的作用，促进了经济、社会、文化生态和谐发展。